



# Kein Grund zur Panik

Fotos: Andreas Becker

**E**in unachtsamer Moment, eine gedankenverlorene Bewegung, und schon ist es passiert: Wein oder Fruchtsaft sickert farbenfroh ins Polster. Es folgt panische Geschäftigkeit, um die Folgen des Malheurs einzudämmen ... Solche Szenarien sehen Sie nach der Lektüre der folgenden Seiten ein wenig gelassener. Selbst bei hartnäckigen Flecken besteht Hoffnung. Wir stellen verschiedene Reini-

Polstermöbel in Reisemobilen sind **STARK STRAPAZIERT**. Sie werden sowohl beim Fahren als auch im Wohnbetrieb beansprucht und unvermeidlich auch schmutzig. *promobil* zeigt, wie man sie richtig reinigt, pflegt und schützt.

gungsmöglichkeiten vor und zeigen Ihnen die besten Fleckentferner. Darüber hinaus demonstrieren wir die Wirkung einer Imprägnierung, geben Tipps für die Pflege und testen, was eine Grundreinigung mittels Waschsauger bringt. Zur

Anschauung nutzen wir ausgezeichnete Sitzgruppenpolster aus einem älteren Reisemobil und führen alle Reinigungsläufe mit fachmännischer Unterstützung von Sven Schenk durch. Sein in Esslingen ansässiger Betrieb hat sich auf die Reinigung, Konservierung und Aufbereitung von Fahrzeugen aller Art spezialisiert.



## IMPRÄGNIEREN

Eine Premium-Polsterimprägnierung ist aufwendig und kostspielig. Dafür hält der Abperl- und Schutzeffekt laut Fachmann aber auch einige Jahre an.



Auf der imprägnierten Fläche zeigt sich die Schutzwirkung eindrucksvoll.



In das unimprägnierte Polster können Flüssigkeiten einfach eindringen.

**Frei nach dem Motto:** Der beste Fleck ist der, der gar nicht erst entsteht, lassen wir uns die Wirkung einer professionellen Imprägnierung zeigen. Die Schwierigkeit beim Imprägnieren sei, so erklärt uns der Fachmann, „die unsichtbare Sprüh-Versiegelung gleichmäßig, aber vor allem lückenlos aufzutragen“. Der Abperl-Effekt ist nach der Einwirkzeit wirklich beeindruckend: Trotz



**Das Ausaugen klappt am besten mit der Fugendüse. Bei Haaren und Flusen hilft eine Silikon-Polsterbürste. Wichtig: Die Düse darf nicht scharfkantig sein.**



strukturiertes Polsteroberfläche finden Flüssigkeiten keinen Zugang mehr ins Gewebe und rollen stattdessen einfach in feinen Tropfen vom Polster. Das Gegenteil passiert auf der unimprägnierten Rückseite. „Ganz günstig ist eine professionelle Imprägnierung nicht“, gibt der Profi zu bedenken und ergänzt: „Dafür berichten einige Kunden, dass die Wirkung auch nach mehrjähriger Nutzung noch anhält.“ Vor der Imprä-

gnierung muss allerdings geklärt werden, ob der jeweilige Sitzgruppenstoff auch dafür geeignet ist. Grund: Es gibt enorme Material- und Qualitätsunterschiede.

**Das Absaugen** ist die gebräuchlichste Form der Polsterreinigung. Auf die zahlreichen verfügbaren Düsen-Aufsätze angesprochen, winkt Herr Schenk ab: „Für Polster nutzen wir fast ausschließlich eine kurze Fu-

gendüse“, erklärt er und ergänzt: „Dabei ist besonders wichtig, dass die vorderen Kanten der Düse nicht verschlissen und scharfkantig sind, da sonst die Polsteroberflächen Schaden nehmen.“ Bei Hundehaaren oder schwer erreichbarem Schmutz nutzt der Fachmann parallel zum Sauger eine Polsterbürste mit weichen Silikonborsten oder eine Druckluftpistole, mit der er den Schmutz gezielt zur Saugdüse führt.

Vor dem Test der Polsterreiner kommt die „Polsterfolter“. In abgeklebten Bahnen zelebrieren wir den Albtraum jedes Campers: Rotwein, Rote-Bete-Saft, Ketchup, öliges Pestto, Milchkaffee und Schokolade werden gezielt auf den einzelnen Bahnen verteilt. Während Sven Schenk die Schokolade mit einem Heißluftföhn schmilzt, sinniert er mit einem Lächeln: „Häufig kommen die Kunden nicht wegen des eigentlichen Flecks, sondern weil es irgendwann anfängt zu riechen.“ Und wie auf Kommando macht sich auch die von uns aufgetragene Mischung bereits nach kurzer Zeit unangenehm in der Nase bemerkbar.

Vermutlich ist das der Grund, warum die sieben Reiner im Test fast alle parfümiert sind. Besonders stark trifft das auf die Nigrin-Produkte zu. Aber starten wir der Reihe nach: Bevor es los- >>

## NÜTZLICHE HELFER



Bei der schonenden Tiefenreinigung helfen Mikrofaser-tücher und Bürsten.

geht, werden bei allen Reini-gern die Anwendungshinweise studiert. Liqui Moly und Dr. Wack machen es einem dabei schwer, da die Schriftgröße auf den Dosen ohne Lupe kaum zu entziffern ist. Nach fleißigem Schütteln der Sprühreiniger zeigen sich beim Auftragen bereits erste Unterschiede: So haben der Polsterreiniger von dm und der Aktivschaumreini-ger von Nigrin ein Überkopf-Sprühventil, was in beiden Fäl-len für ein homogenes Schaumbild sorgt.

Die Produkte von Liqui Moly, Dr. Wack und der Nigrin Fleckentferner arbeiten dage-gen mit einer Winkeldüse, die nicht in allen Fällen überzeugt. Besonders ungleichmäßig ist das Sprühbild des Liqui Moly Polsterreinigers, zumal sich sei-ne Düse schnell mit Schaumab-lagerungen zusetzt, was das Sprühbild verschlechtert.

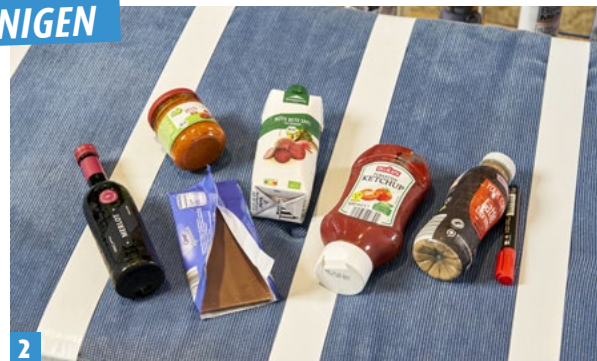
**Die weiteren Hinweise** reichen vom Verweis, mit viel Druck zu arbeiten (Dr. Wack), bis zum sanften Abreiben mit einem trockenen Schwamm beim Nigrin Teppich- und Polsterreini-ger. Er kommt als Einziger in einer Pumpsprühflasche und bildet beim Auftragen kaum Schaum aus. Ähnlich vielfältig sieht es bei den vorgegebenen Einwirk- und Trockenzeiten aus, die sich zwischen 1-5 Minuten (Nigrin Aktivschaum) und 2-4 Stunden (dm Polster-reiniger) bewegen. Eine länge-re Einwirkzeit bedeutet aber nicht zwangsläufig ein besseres Reinigungsergebnis.

Als von manchen empfohle-nes Hausmittel haben wir noch Rasierschaum mit ins Test- >>

## REINIGEN



1 Vor dem Test werden Bahnen abgelebt, um die Reinigungsergebnisse klar zuordnen zu können.



2 Für die „Polsterfotter“ nehmen wir Rotwein, Pesto, Schokolade, Rote-Bete-Saft, Ketchup und Kaffee.



3 Definiertes Kleckern: Für Chancengleichheit werden Kaffee, Wein und Saft mit dem Esslöffel verteilt.



4 Unter dem Heißluftfön schmilzt die Schokolade und wird dann genau wie Pesto und Ketchup mit dem Spachtel eingearbeitet.

## ■ POLSTERREINIGER IM ÜBERBLICK



Produkt	Dr. Wack A1 Polster-/Alcantara-Reiniger pro	dm Denk mit Teppich- und Polsterreiniger	Liqui Moly Aktivschaumreiniger
Info	<a href="http://www.dr-wack.com">www.dr-wack.com</a>	<a href="http://www.dm.de">www.dm.de</a>	<a href="http://www.liqui-moly.com">www.liqui-moly.com</a>
Füllmenge	400 ml	600 ml	500 ml
Preis	14,99 € (3,75 €/100 ml)	1,85 € (0,31 €/100 ml)	10,49 € (2,10 €/100 ml)
<b>Bewertung</b>			
Handhabung (40%)	★★★★☆	★★★★☆	★★★★☆
Anwendungshinweise	Absaugen, schütteln, einsprühen, 5 min Einwirkzeit, mit feuchtem Mikrofaser-tuch druckvoll reinigen, feucht und trocken nachwischen	Absaugen, schütteln, aus 60 cm einsprühen, mit feuchter Bürste kräftig einmassieren, warten, bis abgetrocknet (2-4 h), absaugen	Schütteln, aus 20-30 cm einsprühen, kurz einwirken lassen und mit Mikrofaser-tuch nachwischen
Reinigungsleistung (60%)	★★★★☆	★★★★☆	★★★★★
Reinigung	Gutes Schaumbild, Winkel-düse funktioniert gut. Pesto geht nicht ganz raus, Rote-Bete-Saft, Kaffee, Schokolade und Wein zufriedenstellend.	Gleichmäßiges Schaumbild dank Überkopfdüse. Pesto geht nicht ganz raus, Rote-Bete-Saft, Kaffee, Schokolade und Wein fast vollständig.	Bestes Ergebnis im Test, aber auffällig chemischer Geruch bei der Anwendung. Auch das ölige Pesto wird beinahe vollständig entfernt.
Note	<b>SEHR GUT</b>	<b>SEHR GUT</b>	<b>SEHR GUT</b>

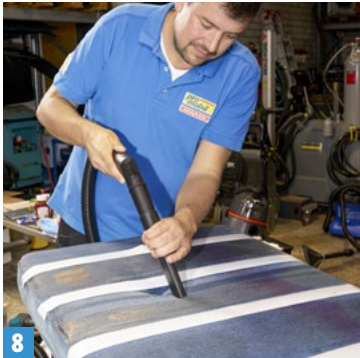
0 bis 0,5: Mangelhaft 0,6 bis 1,5: Ausreichend 1,6 bis 2,5: Befriedigend 2,6 bis 3,5: Gut 3,6 bis 4,5: Sehr Gut 4,6 bis 5,0: Übertreffend



**5** Benachbarte Bahnen werden abgedeckt, damit sie beim Aufsprühen der Reiniger nichts abbekommen.

**6** Je nach Anwendungshinweisen auf der jeweiligen Dose/Flasche wird der Schaum tief in die Polster ...

**7** ... eingebürstet oder gerieben. Jedoch schreibt nicht jeder Hersteller diesen Arbeitsschritt vor.



**8** Einige der Hersteller empfehlen ein Absaugen nach dem Abtrocknen.



**9** Die Endergebnisse stehen in engem Zusammenhang mit den unterschiedlichen Anwendungshinweisen der einzelnen Mittel. Das Feld ganz rechts dient als Referenz für die Verschmutzung vor der Reinigung.

## HAUSMITTEL



**Liqui Moly Polsterschaumreiniger**

[www.liqui-moly.com](http://www.liqui-moly.com)

300 ml

5,89 € (1,96 €/100 ml)

★ ★ ★ ☆ ☆ ☆

Schütteln, aufspritzen, 2-5 Minuten einwirken lassen, einbürsten, Rückstände mit feuchtem Tuch oder Schwamm entfernen, trocknen, absaugen

★ ★ ★ ☆ ☆ ☆

Schmutz wird schlecht angelöst. Düse kleckert beim Aufspritzen und verhindert homogenes Schaumbild. Reinigungsleistung nicht zufriedenstellend.

**BEFRIEDIGEND**



**Nigrin Aktivschaumreiniger**

[www.nigrin.com](http://www.nigrin.com)

500 ml

9,69 € (1,94 €/100 ml)

★ ★ ★ ★ ★ ☆

Schütteln, einspritzen, mit weicher Bürste verreiben, Einwirkzeit 1-5 Minuten, trocknen lassen, absaugen

★ ★ ★ ★ ★ ☆

Gutes Schaumbild, Überkopfdüse funktioniert super. Pesto geht nicht ganz raus, Rote-Bete-Saft, Kaffee, Schokolade und Wein dafür gut.

**SEHR GUT**



**Nigrin Performance Fleckentferner**

[www.nigrin.com](http://www.nigrin.com)

300 ml

12,53 € (4,18 €/100 ml)

★ ★ ★ ☆ ☆ ☆

Absaugen, schütteln, großzügig einspritzen, mit integriertem Bürstenkopf verreiben, Schaumreste mit feuchtem Tuch entfernen, abtrocknen lassen

★ ★ ★ ☆ ☆ ☆

Sprühkopf und integrierte Bürste überzeugen ebenso wenig wie das inhomogene Schaumbild. Die Schokolade löst sich gut, Rotwein und Rote-Bete-Saft noch sichtbar.

**BEFRIEDIGEND**



**Nigrin Caravan Teppich- und Polsterreiniger**

[www.nigrin.com](http://www.nigrin.com)

750 ml

10,49 € (1,40 €/100 ml)

★ ★ ★ ☆ ☆ ☆

Absaugen, großflächig einspritzen, Schaum mit trockenem Schwamm und wenig Druck abreiben, 1 Std. trocknen lassen, absaugen oder -bürsten

★ ★ ★ ☆ ☆ ☆

Kaum Schaumbildung, kein Anlösen durch trockenen Schwamm, auch nach dem Nachbürsten kein zufriedenstellendes Ergebnis.

**BEFRIEDIGEND**



**Balea Rasierschaum Ultra Sensitiv**

[www.dm.de](http://www.dm.de)

300 ml

1,35 € (0,45 €/100 ml)

★ ★ ☆ ☆ ☆ ☆

Keine Herstellerhinweise. Vorgehen: aufspritzen, einbürsten, überschüssigen Schaum abtragen, einbürsten, absaugen

★ ★ ☆ ☆ ☆ ☆

Der feste Schaum verbindet sich kaum mit dem Polster und lässt sich auch nur schwer einarbeiten. Das Reinigungsergebnis ist entsprechend schwach.

**BEFRIEDIGEND**



**1** Reiniger und destilliertes Wasser kommen im vorgegebenen Mischungsverhältnis in den Waschsauger.



## WASCHSAUGEN

**2** Anschließend werden die verunreinigten Polster zunächst mit der Reinigungslösung eingesprüht.



**3** Dabei dürfen sie richtig nass werden. Anschließend heißt es kräftig einbürsten.



**4** Ist der Schmutz angelöst, saugt man ihn mit dem Waschsauger heraus. Abschließend werden die Schritte zwei und vier noch mal mit destilliertem Wasser wiederholt.



**5** Das Abwasser zeigt, wie viel der Waschsauger streng nach Vorschrift mit destilliertem, also

feld aufgenommen. Die Anwendung ist zwar etwas schwierig, da sich der Schaum nur schwer ins Polster einbringen lässt, dennoch landet er bei der Reinigungsleistung überraschenderweise nicht auf dem letzten Platz.

**Waschsauger** kommen oft dann zum Einsatz, wenn Sprüh-Polsterreiniger an ihre Grenzen stoßen. Eine Grundregel, die laut Fachmann in allen Reinigungsbereichen gilt: Leitungswasser ist tabu! Daher setzen wir unsere Reinigungsmischung für die Waschsauger streng nach Vorschrift mit destilliertem, also

## WASCHSAUGER IM ÜBERBLICK



Produkt	Kärcher SE 5.100	Thomas Boxer	Kärcher Puzzi 8/1 C	Sapur dm-Leihgerät (Kärcher)
Info	<a href="http://www.kaercher.com">www.kaercher.com</a>	<a href="http://www.robert-thomas.de">www.robert-thomas.de</a>	<a href="http://www.kaercher.com">www.kaercher.com</a>	<a href="http://www.dm.de/services">www.dm.de/services</a>
Preis	339,99 €	229,95 €	724,99 €	19,95 € & 200 € Pfand
Handhabung (40 %)	★★★★☆	★★★★☆	★★★★☆	★★★★☆
Daten und Zubehör	Stromkabel: 5 m; Saugschlauch: 2 m; Gewicht: 7,7 kg; Sprühmittel-/Schmutzwassertank: 4/4 Liter; Waschdüse, 2 Saugrohre, Fugen-, Trockensaug- und Polsterdüse; Filter, Vliesfilter	Stromkabel: 10 m; Saugschlauch: 2,2 m; Gewicht: 9,8 kg; Sprühmittel-/Schmutzwassertank: 3,6/8 L; Waschdüse, 2 Saugrohre, Fugen-, Trockensaug- und Polsterdüse; Saugpinsel, Filter, Langzeitfilter	Stromkabel: 7,5 m; Saugschlauch: 2,5 m; Gewicht: 9,8 kg; Sprühmittel-/Schmutzwassertank: 8/7 L; Waschdüse, Kabelhaken	Stromkabel: 7,5 m; Saugschlauch: 2,5 m; Gewicht: 9,8 kg; Sprühmittel-/Schmutzwassertank: 8/7 L; Waschdüse, Kabelhaken, Saugrohr, Teppichdüse
Reinigungsleistung (60 %)	★★★★☆	★★★★☆	★★★★★	★★★★☆
Das ist uns aufgefallen	Der Sprühstrahl trifft teils auf die Seiten der breiten Waschdüse, was je nach Winkel zu ungewolltem Nachtropfen führt. Es gibt einen Hebel für eine manuelle Saugfilter-Reinigung.	Der Boxer lässt sich als Nass- und Trockensauger einsetzen. Die Krümmung des Saugrohrgriffes ist beim Waschsaugen nicht optimal, um auf Dauer ausreichend Kraft aufzubringen.	Das Profigerät ist solide und langlebig konstruiert. Der Sprühmittelbehälter ist wie beim Leihgerät fest integriert. Überschüssiges Sprühmittel lässt sich besser abpumpen als auskippen.	Anders als der Puzzi ist das Leihgerät mit Zusatzequipment für die Teppichreinigung bestückt. Wie der Puzzi verfügt auch das Leihgerät über Schnellkupplungen am Sprühmittelschlauch.
Note	<b>GUT</b>	<b>GUT</b>	<b>SEHR GUT</b>	<b>SEHR GUT</b>

2,6 bis 3,5: Gut 3,6 bis 4,5: Sehr Gut 4,6 bis 5,0: Übertrendend

## ■ AB ZUM FACHMANN

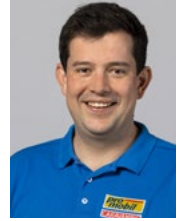
**Wer sich die Polsterreinigung** selbst nicht zutraut, keine Zeit oder Lust hat oder mit hartnäckigen Verschmutzungen kämpft, der ist beim Fachmann gut aufgehoben. Dank viel Erfahrung und einer Auswahl an Profi-Reinigungsmitteln und -geräten haben hier selbst schwere Verschmutzungen kaum eine Chance. Die Polsterreinigung einer Sitzgruppe kostet ab etwa 150 Euro. Bei Schenk Automobile in Esslingen am Neckar bedanken wir uns für die Zusammenarbeit und die Expertise zu Polsterschaumreinigern und Waschsaugern.



## FAZIT

### DA GEHT VIEL MEHR ...

*... wieder raus, als man denkt! Während ich die geschmolzene Schokolade mit dem Spachtel in die Polsterfasern einmassierte, war ich mir sicher, das Blau der Polster an dieser Stelle zum letzten Mal gesehen zu haben. Anders als erwartet entpuppten sich aber das ölhaltige Pesto und der farbstarke Rote-Bete-Saft als viel härtere Gegner. Eine wichtige Erkenntnis aus dem Test: Unabhängig von den Anwendungshinweisen sollte man die Reinigungsmittel immer auch mittels Bürste oder nassem Mikrofasertuch ins Polster einarbeiten. Einige der schlechteren Reinigungsergebnisse lassen sich zumindest teilweise auf das Fehlen dieses Arbeitsschrittes zurückführen.*



Philipp Heise

entmineralisiertem Wasser an. Fertig befüllt, gelangt die Mischung – nach der Verträglichkeitsprüfung – über die Sprühvorrichtung ins Polster. Das anschließende Einreiben mittels Bürste oder feuchtem Mikrofasertuch sollte auch hier nicht fehlen. Dann geht es ans Absaugen der Reinigungslösung. Im letzten Arbeitsschritt mit destilliertem Wasser können

Sprüh- und Saugmodus parallel laufen, um überschüssigen Reiniger aus den Polstern zu ziehen. Bei der Reinigungsleistung gibt es keine nennenswerten Ausreißer. Wer keinen Waschsauger kaufen will, kann ihn auch mieten. Bei der Drogeriekette dm ist das nach Kauf des Sapur-Reinigers für 19,95 Euro sogar kostenlos möglich. ....**Philipp Heise**